

## CARACTERIZACIÓN DE LAS FERIAS DE LA AGRICULTURA FAMILIAR DE LA PATAGONIA ARGENTINA

Gustavo Federico Apablaza<sup>1</sup>

Dirceu Basso<sup>2</sup>

DOI: 10.29327/2282886.8.1-16

**Resumen:** El presente trabajo tiene como objetivo realizar la caracterización de las 53 ferias de la agricultura familiar presentes de la Patagonia Argentina presentes en las provincias de Neuquén, Río Negro, Chubut y Santa Cruz considerando elementos vinculados con su dinámica organizacional, productiva y económica. Para la realización de este trabajo fueron necesarios los siguientes procedimientos metodológicos: uso de fuentes bibliográficas y datos secundarios para la construcción del marco teórico y la estructuración del cuestionario, y la aplicación del mismo de forma presencial y remota. Se observa que las ferias promueven accesibilidad, seguridad y soberanía alimentaria para grandes porciones de la población, se encuentran distribuidas territorialmente en gran porción de ciudades, facilitan la participación social de agricultores familiares, contribuyen a la renta familiar, favorecen la participación de las mujeres y, promueven sistemas de producción sustentables.

**Palabras clave:** Ferias; Agricultura Familiar; Patagonia Argentina.

## CARACTERIZAÇÃO DAS FEIRAS DE AGRICULTURA FAMILIAR NA PATAGÔNIA ARGENTINA

**Resumo:** O objetivo deste trabalho é caracterizar as 53 feiras da agricultura familiar atuantes na Patagônia Argentina nas províncias de Neuquén, Rio Negro, Chubut e Santa Cruz, considerando elementos ligados à sua dinâmica organizacional, produtiva e econômica. Para realizar este trabalho foram necessários os seguintes procedimentos metodológicos: o uso de fontes bibliográficas e dados secundários para a construção da estrutura teórica e a estruturação do questionário, e a aplicação do questionário, tanto presencialmente como remotamente. Observa-se que as feiras promovem acessibilidade, segurança e soberania alimentar para grandes parcelas da população, são distribuídas territorialmente em grande parte das cidades, facilitam a participação social dos agricultores familiares, contribuem para a renda familiar, favorecem a participação das mulheres e promovem sistemas de produção sustentáveis.

**Palavras-chave:** Feiras; Agricultura Familiar; Patagonia Argentina.

## CHARACTERIZATION OF FAMILY AGRICULTURE FAIRS IN PATAGONIA ARGENTINA

**Abstract:** The purpose of this paper is to characterize the 53 family agricultural fairs present in Patagonia Argentina, in the provinces of Neuquén, Río Negro, Chubut and Santa Cruz, considering elements related to their organizational, productive and economic dynamics. The following methodological procedures were necessary to carry out this work: use of bibliographic sources and secondary data to construct the theoretical framework and structure the questionnaire, and applying the questionnaire in field and remotely. Was observed that the fairs promote accessibility, security and food sovereignty for a large part of the population, which are territorially distributed in a large part of the Patagonian cities, facilitate the social participation of family farmers, contribute to family income, favor the participation of women and promote sustainable production systems.

<sup>1</sup>Doutorando em Desenvolvimento Rural Sustentável (PPGDRS-Unioeste, Brasil), mestre em Ciência, Tecnologia e Sociedade (UNQ-Argentina). OrcID: <https://orcid.org/0000-0003-1432-4383>. Lattes: <http://lattes.cnpq.br/9526533128912994>.

<sup>2</sup>Doutorado em Desenvolvimento Rural pela Universidade Federal do Rio Grande do Sul, Brasil(2013) Professor Titular da Universidade Federal da Integração Latino-Americana, Brasil. OrcID:<https://orcid.org/0000-0003-1487-6049>. Lattes: <http://lattes.cnpq.br/4380964157101311>

**Keywords:** Fairs; Family Farming; Patagonia Argentina.

## Introducción

El presente estudio se ha diseñado con el propósito de proporcionar una panorámica sustancial sobre la evolución de las ferias de la Patagonia argentina, concebidas originalmente como espacios destinados a la comercialización de excedentes de producción destinados al consumo familiar de los trabajadores, buscando complementar sus ingresos familiares. La transformación paradigmática, acontecida a finales de la década de los 90, se vio impulsada por diversos actores no estatales, quienes lideraron iniciativas dirigidas a la implementación de ferias de la agricultura familiar, fundamentadas en los principios de la economía social solidaria. Este cambio de enfoque no solo aborda el ámbito económico, sino que también responde a un intento de contrarrestar desafíos territoriales, como la expansión del monocultivo y la presión inmobiliaria sobre tierras productivas (ALDER *et al.*, 2018; ANDRADE, 2018).

En la región patagónica, estas ferias, aunque predominantemente ubicadas en zonas urbanas, se caracterizan por contar con participantes cuyo domicilio se sitúa en entornos rurales, siendo común la circulación entre ambas realidades laborales (ALDER *et al.*, 2018; ANDRADE, 2018). Los desafíos a los que se enfrentan, como se evidencia en estudios anteriores (ALDER *et al.*, 2018; ANDRADE, 2018), involucran problemáticas asociadas al monocultivo y la presión inmobiliaria.

En términos de aportes, las ferias de la agricultura familiar en la región patagónica emergen como agentes clave para asegurar la accesibilidad y seguridad alimentaria. Asimismo, desempeñan un papel destacado al desafiar el modelo hegemónico de producción y consumo de alimentos, propiciando el desarrollo de estrategias sustentables para el entorno rural. Este compromiso se manifiesta con la incorporación de prácticas productivas que favorecen la preservación del medio ambiente, incluyendo la adopción de enfoques alternativos que promueven la abstención del uso de agrotóxicos.

El género también ocupa un lugar central en estas dinámicas, ya que las ferias fomentan y facilitan la participación activa de las mujeres tanto en aspectos comerciales como organizacionales, contribuyendo a generar independencia y autonomía (ALDER *et al.*, 2018; ANDRADE, 2018).

A pesar de la existencia de investigaciones previas abordando diversas facetas de estas ferias en Argentina (ALCOBA, 2011; CARACCILO BASCO & FONTANA, 2016;

GONZÁLEZ *et al.*, 2013; APABLAZA, 2021; GARCÍA *et al.*, 2021; VITERI *et al.*, 2020), se identifica la necesidad de un análisis más detenido de las particularidades que caracterizan las ferias en la región patagónica argentina.

En aras de lograr una caracterización exhaustiva, la presente investigación se enfocó directamente en las ferias de la agricultura familiar en las provincias de Neuquén, Río Negro, Chubut y Santa Cruz. Las preguntas orientadoras que guiaron esta investigación abordaron aspectos cruciales, tales como la ubicación geográfica, la participación de productores, la diversidad de productos, la frecuencia de funcionamiento, el impacto en los ingresos y los sistemas de producción utilizados, así como la participación de género. El objetivo principal de este trabajo consistió en proporcionar una caracterización integral de las ferias de la agricultura familiar en la Patagonia Argentina, abordando elementos relacionados con su dinámica organizacional, productiva y económica.

La estructura del estudio se divide en cinco partes, que incluyen además de la introducción y las consideraciones finales, un marco teórico conciso, una descripción detallada de la metodología empleada y los resultados obtenidos. Estos últimos se subdividen en las dimensiones socioorganizacional, productiva y económica, proporcionando así una visión integral del fenómeno estudiado.

## **1. Marco Teórico Sintético**

El marco teórico inicialmente destaca las transformaciones acaecidas en Argentina desde finales del siglo XX, delineando tres escenarios fundamentales en el país. El primero de ellos se relaciona con la consolidación de un modelo productivo que ha privilegiado la reprimarización y desindustrialización, la expansión de la frontera agraria y productiva, el consenso de los commodities y la implementación de políticas públicas compensatorias (COONEY, 2020; ZARRILLI, 2020; SVAMPA, 2013; ARANGUREN *et al.*, 2022).

El segundo escenario se vincula directamente con la concentración de poder por parte de las grandes corporaciones distribuidoras y procesadoras de alimentos, las cuales han ejercido una notable influencia en la conformación y funcionamiento de los mercados, cadenas de alimentos y patrones de consumo (BRATHWAITE, 2009; DI NUCCI, 2018; DUMONT *et al.*, 2020; Picado, 2021). DI NUCCI (2018) destaca la capacidad de estas corporaciones para condicionar tanto la demanda como la oferta de alimentos, exacerbando las condiciones de desigualdad y moldeando la organización urbana.

En el tercer escenario, emergen respuestas frente a la amenaza a la diversidad alimentaria, la biodiversidad y la variedad de cultivos agrícolas (CHAVES *et al.*, 2018). En

este contexto, consumidores y agricultores familiares han experimentado una creciente dependencia en términos de producción, circulación, distribución y consumo (ALCOBA, 2011; PAZ y INFANTE, 2020), impulsando la creación de ferias de agricultura familiar como una herramienta que proporciona un mayor control sobre la distribución y el intercambio, bajo los principios de la economía social solidaria, la agroecología y el rescate de tradiciones (CORAGGIO, 2010; ROCHA *et al.*, 2019; SAMPER y RIVERA-FERRE, 2021).

Estas ferias, al priorizar circuitos cortos de comercialización, redistribuyen el valor y fomentan vínculos basados en el cooperativismo, la solidaridad y la confianza, posibilitando nuevas formas de articulación política (LE VELLY y DUFEU, 2016; PIMBERT, 2016; WHATMORE *et al.*, 2003). Funcionan como instancias de intercambio e interacción directa entre productores y consumidores (CATTANEO y LIPSHITZ, 2008), caracterizándose como mercados "locales" con impactos positivos que se extienden a la comunidad. Sus normas de funcionamiento y lógicas de intercambio pueden impulsar la inclusión social y la generación de empleo (GARCIA *et al.*, 2021; PAZ *et al.*, 2013). ALCOBA (2011), FEITO (2020), PAZ e INFANTE (2020) y Jara (2020) establecen condiciones específicas que las ferias de la agricultura familiar deben cumplir, como la participación de agricultores familiares, la conexión directa entre productores y consumidores, la frecuencia mínima de funcionamiento mensual y la representación de las características distintivas de la región.

## 2. Metodología

La metodología empleada para abordar los objetivos establecidos implicó la implementación de un cuestionario estructurado, diseñado para ser administrado a los referentes o responsables de cada feria participante. Este cuestionario se centró en la exploración de características relevantes en tres dimensiones fundamentales: socioorganizativa, productiva y económica.

El punto de partida de la recopilación de datos se situó en 2012, durante el Primer Encuentro de Feriantes de la Agricultura Familiar, organizado por la Subsecretaría de Agricultura Familiar y Desarrollo Rural (SsAFyDR) de la provincia de Río Negro. Este evento, llevado a cabo los días 8 y 9 de septiembre en la ciudad de Choele Choel, congregó a representantes de 12 ferias rionegrinas y dos ferias de Puerto Madryn (Chubut), así como delegados de asociaciones de 11 productores, funcionarios provinciales y municipales, y técnicos de la SsAFyDR y del Instituto Nacional de Tecnología Agropecuaria (INTA) (Datos obtenidos del Primer Encuentro de Feriantes de la Agricultura Familiar, Río Negro, 2012).

Posteriormente, se ampliaron estos datos con la colaboración de técnicos del INTA y la SsAFyDR en diversos espacios feriales entre los años 2013 y 2022, incluyendo casos de las provincias de Neuquén y Santa Cruz. La información recopilada se actualizó integralmente a junio de 2022 mediante contactos presenciales o virtuales con extensionistas de ambas instituciones, asegurando así la precisión y actualización de los datos recabados (Datos recopilados entre 2013 y 2022, actualizados a junio de 2022).

Este enfoque metodológico proporciona una base sólida para el análisis, permitiendo una comprensión detallada de las ferias de la agricultura familiar en las provincias de Neuquén, Río Negro, Chubut y Santa Cruz. La combinación de métodos presenciales y virtuales, junto con la colaboración de expertos en el campo, respalda la fiabilidad y exhaustividad de los datos recopilados, fundamentales para abordar los objetivos planteados en esta investigación.

## 2.1 Objeto de estudio

El objeto de estudio se centra en un total de 53 ferias en la región de la Patagonia (Tabla 1), considerando las definiciones proporcionadas por Alcoba (2011), FEITO (2020), PAZ e INFANTE (2020), y JARA (2020). Estas ferias abarcan las provincias de Neuquén, Río Negro, Chubut y Santa Cruz, evidenciando su relevancia en la promoción de productos locales, la diversificación de canales de distribución y el fortalecimiento de la economía regional. La recopilación de datos se ha fundamentado en las conceptualizaciones brindadas por estos autores, asegurando una base teórica sólida para el análisis detallado de las ferias de la agricultura familiar en la Patagonia argentina.

Tabla 1: Listado de Ferias relevadas en la Patagonia

Feria	Localidad	Provincia
Feria Franca de horticultores Nahuel Huapi	Bariloche	Río Negro
Feria de la agricultura familiar y de la economía popular	Bariloche	
Feria Franca	Bariloche	
Feriantes integrados	Campo Grande y Barda del Medio	
Feria Municipal Chimpay	Chimpay	
Feria Municipal de Choele Choel	Choele Choel	
Feria Municipal Cinco Saltos	Cinco Saltos	
Feria Vuelta Natural	Cipolletti	
Feria del Centenario	Coronel Belisle	
Agricultores Familiares El Bolsón	El Bolsón	

Feria regional, artesanal y franca El Foyel	El Foyel		
Asociación Hortícola de General Roca	General Roca		
Feria de expresiones artísticas y artesanos Kumelen	Jacobacci		
Feria Municipal Lamarque	Lamarque		
Feria Comunitaria de Luis Beltrán (ex trueque)	Luis Beltrán		
Asociación Nehuen	Mallín Ahogado /El Bolsón		
Feria Nehuen	Río Colorado		
Frutos de nuestras manos	Valcheta		
Feria Municipal de Viedma	Viedma		
Feria de Sauzal Bonito	Plaza Huincul	Neuquén	
Feria de Productores de Vista Alegre	Vista Alegre		
Feria de Artesanos y Productores de China Muerta	Plottier		
Feria el Mangrullo	Plottier		
Feria Parque España	Plottier		
Feria de Pequeños Productores	Añelo		
Feria Municipal	Senillosa		
Feria Municipal de Centenario	Centenario		
Feria de Agricultura Familiar De la Huerta Agroecológica a su Mesa	Zapala		
De la Tierra a tu mesa	San Patricio del Chañar		
Feria Municipal de Artesanos y Productores de Andacollo	Andacollo		
Feria Municipal de las Lajas	Las Lajas		
Feria de Productores y artesanos	Aluminé		
Feria de Artesanos y Productores de China Muerta	Plottier		
Productores de Picún	Picún Leufú		
Feria Comunitaria Chos Malal	Chos Malal		
Feria Itinerante de Comercio Justo	Zapala		
Trabun Ruca	Zapala		
Feria Comunitaria de Buta Ranquil	Buta Ranquil		
Feria de Productores Rurales	San Martín de los Andes		
La Feria Rincón de los Sauces	Rincón de los Sauces		
Feria Kom To Payín	Neuquén (Meseta)		
Hay producto	Neuquén Capital		
Feria Gran Neuquén	Neuquén Capital		
Feria Asociación Productores Agroecológicos	Puerto Madryn		Chubut
La feria de productores Frutos del Mar y el Campo.	Puerto Madryn		
Feria del Barrio San Miguel	Puerto Madryn		
Feria de Productores del Valle	Trelew		
Feria de Productores y Artesanos de 28 de Julio	28 de Julio		



Con Sabor a Madryn	Puerto Madryn	
Feria de Intercambio y Venta de Plantines Río Grande	Río Gallegos	Santa Cruz
Feria Productiva Municipal de Río Grande	Río Gallegos	
Feria de Productores Familiares	Río Gallegos	
Expo huerta Santa Cruz	Río Gallegos	

Fuente: Elaboración propia con base en encuestas realizadas.

### 3. Resultados

Las ferias en la Patagonia argentina se encuentran principalmente ubicadas en los valles irrigados, que son áreas geográficas caracterizadas por disponer de sistemas de riego que facilitan la producción agrícola intensiva. Estos valles se configuran como cinturones hortícolas estratégicos (Figura 1), donde la presencia de sistemas de irrigación permite un cultivo más eficiente y sostenible. Dichos valles representan nodos cruciales para la economía local y nacional, ya que su productividad agrícola intensiva desempeña un papel significativo en el desarrollo económico de la región.

Figura 1: Mapa de presencia de ferias en la Patagonia Argentina



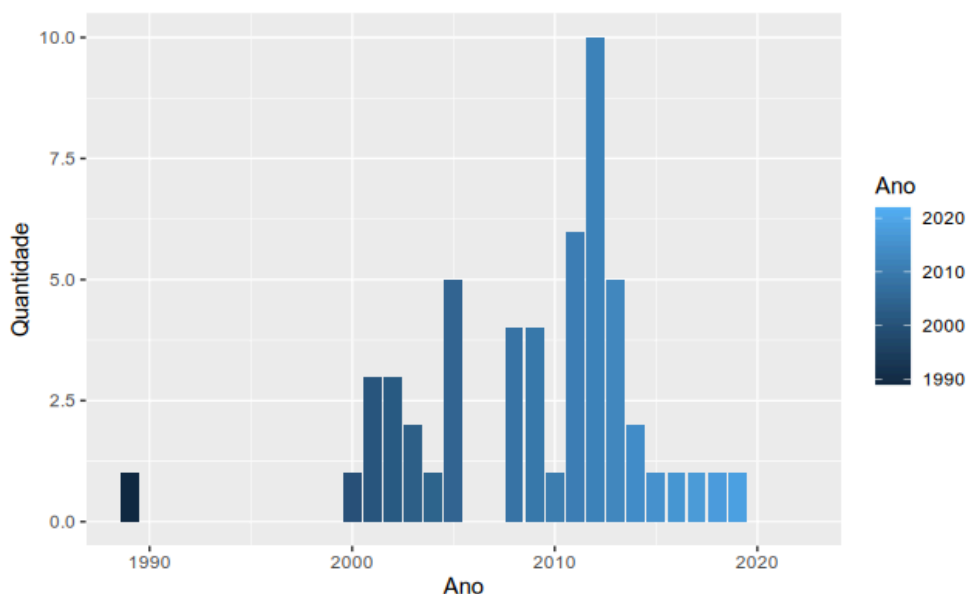
Fuente: Elaboración propia en Rstudio.

La proliferación de ferias en la Patagonia argentina se caracteriza principalmente por dos momentos determinantes (Figura 2). En primer lugar, durante la crisis económica de finales de la década de 1990, las ferias surgieron como respuesta a las dificultades económicas imperantes, proporcionando a los trabajadores una vía para complementar sus ingresos familiares. El segundo momento crucial se sitúa a partir de 2005, coincidiendo con la implementación de políticas públicas destinadas a fortalecer y consolidar las ferias de la agricultura familiar en el país (CORAGGIO, 2014; SANZ ABAD, 2019).

La crisis económica de fines de la década de 1990 en Argentina se caracterizó por una serie de factores, incluyendo la devaluación de la moneda, altos niveles de desempleo y la contracción económica generalizada. En este contexto, las ferias surgieron como una estrategia de subsistencia para los trabajadores, permitiéndoles comercializar excedentes de producción y generar ingresos adicionales para el consumo familiar.

A partir de 2005, se observa un cambio significativo con la estructuración de políticas públicas específicas para el sector de ferias de la agricultura familiar. Estas políticas buscaron impulsar y respaldar la actividad de las ferias, reconociendo su importancia para la diversificación de canales de distribución, la promoción de productos locales y el fortalecimiento de la economía regional. La implementación más constante de estas políticas a partir de 2011, junto con la creación de organismos especializados, marcó un hito en el respaldo institucional a estas iniciativas, contribuyendo a su consolidación y desarrollo.

Figura 2: Cantidad de ferias creadas por año en la Patagonia



Fuente: Elaboración propia en Rstudio sobre datos de encuestas realizadas.



### 3.1 Dinámica organizacional

Las ferias analizadas engloban un total de 1.568 familias, distribuidas en 1.359 puestos individuales. La actividad principal de los feriantes se centra principalmente en la horticultura, donde disponen o alquilan predios pequeños o medianos para llevar a cabo sus cultivos. Es notable la presencia de inmigrantes de origen boliviano en esta actividad, un fenómeno que ha sido documentado en otros cinturones verdes argentinos (ABARZÚA y BROUCHOUD, 2014; GONZÁLEZ MARASCHIO *et al.*, 2019; TRPIN y ABARZÚA, 2014; BENENCIA, 2005; MATHEY y PREDÁ, 2020).

Las mujeres desempeñan un papel crucial en las ferias, representando el 74% de las personas involucradas en estos espacios (Tabla 2). Su participación va más allá de las actividades de venta, ya que asumen un rol activo en el establecimiento de vínculos con los consumidores, accediendo así a la esfera pública (JARA *et al.*, 2019; PÉREZ *et al.*, 2021). Aunque las mujeres también están presentes en los roles de conducción de las ferias, su representación en estos espacios es ligeramente menor, alcanzando el 45%. Esta diferencia podría indicar la existencia de una brecha de género en el acceso a cargos de liderazgo, un fenómeno que se observa en diversos ámbitos.

Al analizar las diferencias provinciales, se observa que la participación femenina en la actividad ferial es más destacada en Neuquén, seguida de Río Negro. Sin embargo, en estas provincias, la presencia de mujeres en roles de conducción tiende a disminuir, a diferencia de Chubut y Santa Cruz, donde se mantiene más constante (Tabla 2).

Tabla 2: Participación (P) y conducción (C) según género en cada provincia

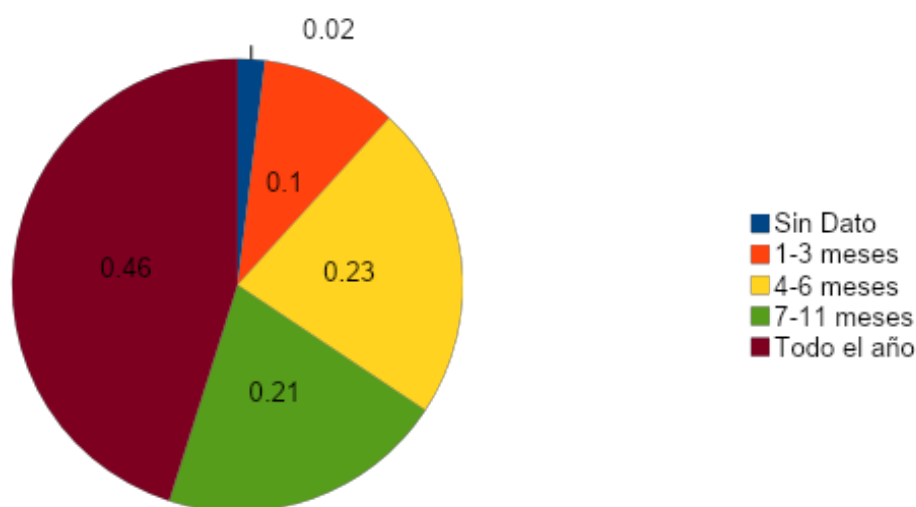
Provincia	Río Negro		Neuquén		Chubut y Santa Cruz	
	P	C	P	C	P	C
<b>Mujeres</b>	67%	40%	86%	69%	61%	62%
<b>Hombres</b>	33%	15%	16%	31%	39%	38%

Fuente: Elaboración propia sobre datos de encuestas realizadas.

En lo que respecta al funcionamiento, es significativo destacar que un porcentaje considerable de las ferias opera durante todo el año, aunque realizan recesos temporales, especialmente durante la etapa invernal (Figura 3). La limitación temporal de la producción se debe a las condiciones climáticas y a la disponibilidad de tecnologías que permitan extender las temporadas de cultivo (APABLAZA, 2020; CRAVIOTTI, 2014; SABOURIN *et al.*, 2020).

La marcada estacionalidad se observa de manera más pronunciada en las provincias australes. Como se refleja en la Tabla 3, las provincias de Neuquén y Río Negro cuentan con una mayor disponibilidad de meses para ofrecer productos, atribuible principalmente a las condiciones climáticas de la región. La temporalidad de las ferias, influida por las variaciones climáticas y la capacidad tecnológica, incide directamente en la oferta y demanda de productos, siendo un factor clave para comprender la dinámica de estos espacios de intercambio.

Figura 3: Período de funcionamiento de las ferias en la Patagonia



Fuente: Elaboración propia sobre datos de encuestas realizadas.

Tabla 3: Período de funcionamiento anual de las ferias en las provincias

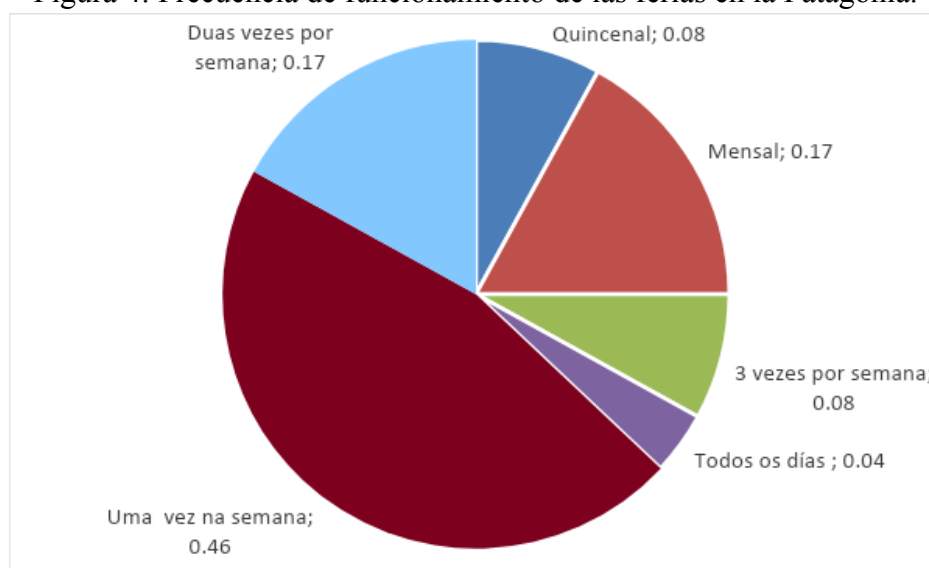
Periodo	Río Negro	Neuquén	Chubut y Santa Cruz
<b>1-3 meses</b>	-	-	40%
<b>4-6 meses</b>	24%	29%	10%
<b>7-11 meses</b>	29%	19%	10%
<b>Todo el año</b>	41%	52%	40%
<b>Sin datos</b>	6%	-	-

Fuente: Elaboración propia sobre datos de encuestas realizadas.

Aproximadamente el 75% de las ferias ostenta una periodicidad mínima de realización de una vez a la semana (Figura 4). Esta frecuencia varía en función de diversos factores, tales como las condiciones climáticas, los volúmenes de producción, las capacidades logísticas y los hábitos de los consumidores (ALCOBA, 2011, p. 63). En las ferias ubicadas en las regiones más australes, se observan niveles de frecuencia menores en comparación con

Neuquén y, especialmente, con la provincia de Río Negro (Tabla 4). Aquellas ferias que funcionan varios días a la semana combinan un día del fin de semana con algún día hábil, abasteciendo así de alimentos para el consumo cotidiano (MANZONI *et al.*, 2019). Esta variabilidad en la frecuencia de las ferias refleja la adaptabilidad de estos espacios a las condiciones locales y a las necesidades cambiantes de los consumidores, subrayando la flexibilidad intrínseca de estas iniciativas.

Figura 4: Frecuencia de funcionamiento de las ferias en la Patagonia.



Fuente: Elaboración propia sobre datos de encuestas realizadas.

Tabla 4: Frecuencia de funcionamiento de las ferias en cada provincia

Frecuencia	Río Negro	Neuquén	Chubut y Santa Cruz
Todos los días	6%	5%	0%
3 veces por semana	6%	10%	10%
2 veces por semana	18%	24%	0%
1 vez por semana	53%	38%	50%
Quincenal	12%	5%	10%
Mensual	6%	19%	30%

Fuente: Elaboración propia sobre datos de encuestas realizadas.

### 3.2 Dinámica productiva

Las ferias en la Patagonia argentina ofrecen una diversidad significativa de productos, considerando las condiciones agroclimáticas de la región y el acceso a tecnologías. Los rubros más comercializados, en orden de importancia, incluyen verduras, hortalizas y frutas; dulces,

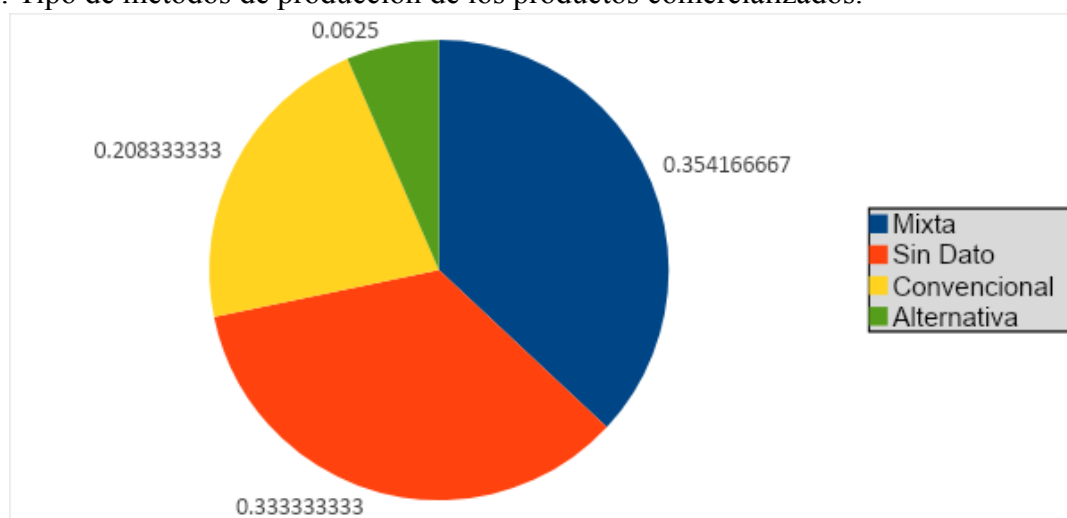
conservas y licores; panificados; artesanías; plantas; huevos; carnes y embutidos; textiles; comidas preparadas; miel y productos lácteos.

De acuerdo con SEBA *et al.* (2017), aproximadamente el 30% de la demanda local en la Patagonia se abastece mediante la producción hortícola local, destacando así la contribución significativa de las ferias a una alimentación saludable en un contexto de creciente demanda de este tipo de productos.

En línea con esta oferta, las ferias mayoritariamente comercializan productos de producción propia. Según la encuesta realizada, el 73% de los participantes afirmó que más del 75% de los productos vendidos son obtenidos por ellos mismos, lo que refleja un bajo porcentaje de reventa de productos. En relación con los métodos de producción, se observa una distribución casi equitativa entre aquellas ferias que comercializan productos obtenidos de forma alternativa (orgánica, agroecológica, ecológica y otras), de origen convencional y aquellas que ofrecen productos de ambos métodos (Figura 5).

La demanda creciente de producciones alternativas en las ferias impulsa mejoras en las prácticas desarrolladas por los productores. Estas producciones alternativas están sujetas a controles realizados por los propios miembros de las ferias y a contratos verbales que aseguran el no uso de agrotóxicos en la producción. Según BOZA MARTÍNEZ (2013), este tipo de prácticas contribuye al compromiso de los agricultores familiares, al empoderamiento de los actores locales y a la generación de desarrollo rural endógeno.

Figura 5: Tipo de métodos de producción de los productos comercializados.



Fuente: Elaboración propia sobre datos de encuestas realizadas.

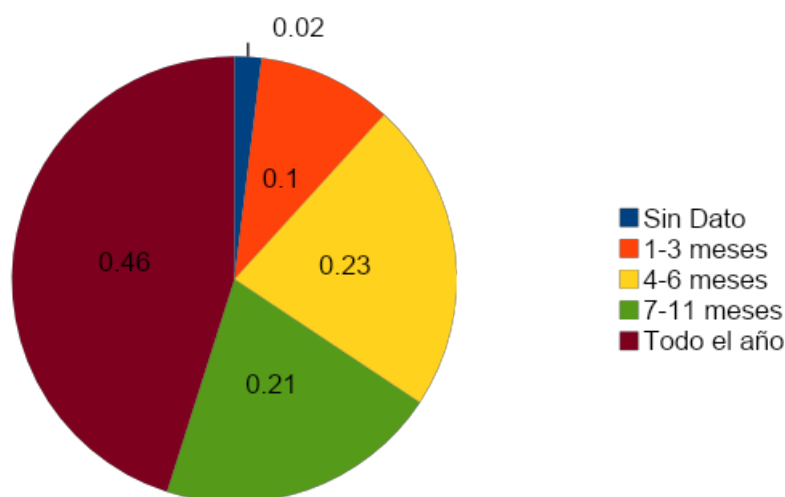
### 3.3 Dinámica económica

La pluriactividad es una característica distintiva de los agricultores familiares, donde los ingresos prediales y extra prediales se entrelazan para conformar el ingreso total de las familias productoras (SCHNEIDER, 2003). En este contexto, las ferias representan una de las actividades en las que participan, y los ingresos generados por estas ferias complementan la economía doméstica de las familias.

De acuerdo con la Figura 6, se observa que en casi el 70% de las ferias analizadas, estos ingresos no superan el 50% del total de los ingresos familiares. Es importante tener en cuenta que en ciertos casos, la producción generada por estas familias también se destina al autoconsumo, y solo los excedentes se comercializan.

Estos valores exhiben notables variaciones entre las provincias estudiadas, siendo las ferias de la Patagonia Norte las que generan mayores aportes al ingreso familiar de sus participantes (Tabla 5). Por otro lado, las ferias en las provincias de Chubut y Santa Cruz presentan un menor impacto en la economía familiar, un fenómeno que puede explicarse por la menor frecuencia y las condiciones climáticas más adversas en comparación con la región norte patagónica. Esta variabilidad regional subraya la importancia de considerar las características específicas de cada localidad al analizar el impacto económico de las ferias en las familias agricultoras.

Figura 6: Aportes de la feria al ingreso familiar en la Patagonia



Fuente: Elaboración propia sobre datos de encuestas realizadas.

Tabla 5: Aportes de la feria al ingreso familiar por provincia

Total aportes	Río Negro	Neuquén	Chubut y Santa Cruz
<b>Menos del 25%</b>	47%	14 %	60%
<b>25-50%</b>	24%	48 %	20%
<b>51-75%</b>	6%	33 %	20%
<b>Más del 75%</b>	12%	5%	0%
<b>Sin datos</b>	12%	0%	0%

Fuente: Elaboración propia sobre datos de encuestas realizadas.

### Consideraciones Finales

Las ferias de la agricultura familiar en la Patagonia Argentina desempeñan un papel de relevancia al facilitar, a través de circuitos cortos, el acceso a alimentos saludables para la población. Las 53 ferias relevadas en las provincias de Río Negro, Neuquén, Chubut y Santa Cruz se distribuyen homogéneamente en centros urbanos o en sus proximidades, destacándose en pueblos y ciudades más grandes donde las fronteras entre lo rural y urbano son más flexibles. Aunque la mayoría de ellas son relativamente recientes en su conformación, estas ferias se han consolidado como espacios de comercialización alternativa.

En cuanto a las dinámicas organizacionales, se destaca la significativa participación de personas y familias, sugiriendo una movilización considerable en la región. Es importante señalar que estas cifras son aproximadas y podrían ser incluso mayores si se considera a todos los involucrados, incluyendo consumidores. La relevancia del papel de las mujeres en la actividad ferial es notable, con más del 70% participando en las actividades de venta y más del 40% involucradas en instancias organizativas y de conducción, ya sea de manera formal o informal. La participación de las mujeres en roles de liderazgo podría ser objeto de investigaciones futuras. Otro indicador organizativo es la frecuencia de las ferias, con una ocurrencia regular durante todo el año y una media de una vez a la semana. Esta regularidad permite una producción continua y establece un vínculo directo con los consumidores.

Desde la perspectiva productiva, destaca la diversidad de productos frescos ofrecidos, buscando satisfacer la demanda de una región alejada de los principales centros hortícolas del país. La producción local se caracteriza por el uso limitado de agrotóxicos, apuntando a proporcionar alimentos más saludables para los consumidores. Estos datos pueden ser fundamentales para impulsar políticas públicas que fomenten la producción local, orientadas específicamente a satisfacer la demanda interna de productos hortícolas accesibles y seguros.

Desde la perspectiva económica, es crucial destacar que los ingresos generados por las ferias de la agricultura familiar no solo cumplen un papel complementario dentro del conjunto de fuentes económicas de las familias participantes, sino que también desempeñan un papel fundamental en la diversificación de la renta familiar. A pesar de que estos ingresos no constituyen la totalidad de los recursos económicos de las familias, su contribución es significativa y representa uno de los canales primordiales para la comercialización de las diversas producciones.

Este aspecto reviste especial importancia en el contexto de la pluriactividad característica de los agricultores familiares, donde los ingresos generados tanto en el ámbito predial como extra predial se entrelazan para configurar el ingreso total de las familias (Schneider, 2003). La diversificación de fuentes de ingresos, con las ferias como un componente esencial, confiere una mayor estabilidad económica a las familias participantes, permitiéndoles amortiguar posibles variaciones en otras fuentes de ingresos, ya sean agrícolas o no agrícolas.

Caracterizar las ferias de la agricultura familiar en la Patagonia argentina contribuye a la comprensión de procesos más complejos relacionados con alternativas de desarrollo sostenible basadas en la producción y comercialización de alimentos. Se abren perspectivas para futuras investigaciones, como el papel de la mujer, de los consumidores, de los productos, de las organizaciones de la agricultura familiar y su relación con el poder público.

### Referencias Bibliográficas

ALCOBA, D. Del productor al consumidor: Apuntes para el análisis de las ferias y mercados de la agricultura familiar en Argentina. **Ediciones INTA**, 2011. Disponible em: <http://www.ciap.org.ar/Sitio/Archivos/productoralconsumidor.pdf>.

ALDER, M., BOUHIER, R. A., CARIAC, G. E., CARUSSO, G., DI NARDO, Y., FUENTES, G. E., GALLEGU, J. J., GALLO, S. L., GARCÍA VINENT, J. C., & GILARDI, M. E. **Territorios y producción en el noreste de la Patagonia**. Universidad Nacional del Comahue. Centro Universitario Regional Zona Atlántica, 2018. Disponible em: <http://rdi.uncoma.edu.ar/handle/uncomaid/5812>

ANDRADE, N. B. Un estudio de agricultura y ruralidad en el territorio de la Patagonia norte. Posiciones, acciones directas y negociación local/A study of agriculture and rural life in the territory of northern Patagonia. Positions, direct action and local negotiation. (En) clave Comahue. **Revista Patagónica de Estudios Sociales**, v. 24, p. 189–216, 2018. Disponible em: <http://relibro.uncoma.edu.ar/index.php/revistadelafacultad/article/view/2113/58633>

APABLAZA, G. F. Trayectoria socio-técnica del sistema tecnológico feria de la agricultura familiar en la provincia del Neuquén. *Divulgatio. Perfiles académicos de posgrado*, v. 5, n. 14, p. 73–91, 2021. Disponible em: <https://doi.org/10.48160/25913530di14.162>



ARANGUREN, C., COSTA, A., y BRIEVA. Políticas alimentarias en la Argentina: Desafíos para una agenda de sistemas sostenibles con inclusión social. En **Public policies and food systems in Latin America** (p. 446), 2022. Disponible em: [https://www.pp-al.org/fr/content/download/5075/39404/version/1/file/Libro\\_Políticas+pública+s+y+sistemas+alimentarios+en+América+Latina.pdf#page=278](https://www.pp-al.org/fr/content/download/5075/39404/version/1/file/Libro_Políticas+pública+s+y+sistemas+alimentarios+en+América+Latina.pdf#page=278)

BRATHWAITE, C. W. D. **Más que una revolución verde, necesitamos un nuevo modelo de desarrollo. Liderazgo en Agricultura.** Instituto Interamericano de Cooperación para la Agricultura, v. 9, p. 22-30., 2009. Disponible em: <https://repositorio.catie.ac.cr/bitstream/handle/11554/6560/A7627e.pdf?sequence=1>

CARACCILO BASCO, M., y Fontana, P. Situación de la institucionalidad de apoyo a la innovación comercial y de los procesos de gestión comercial de la agricultura familiar en la Argentina. **IICA**, Buenos Aires, 2016. Disponible em: <https://repositorio.iica.int/handle/11324/2545>

CARBALLO GONZÁLEZ, C. **Las ferias francas de Misiones. Actores y desafíos de un proceso de desarrollo local.** Documentos de Trabajo, 9. IAES, Instituto Universitario de Análisis Económico y Social, 2000. Disponible em: <https://dialnet.unirioja.es/servlet/revista?codigo=11254>

CARCEDO, A., MASCOTENA, D., MORRIS, D., BEHRENDT, V., y MOSSE, L. Manual de herramientas para feriantes. **Ediciones INTA**, 2014. Disponible em: [http://inta.gob.ar/sites/default/files/script-tmp-inta\\_bordenave\\_-\\_manual\\_feriantes.pdf](http://inta.gob.ar/sites/default/files/script-tmp-inta_bordenave_-_manual_feriantes.pdf)

CATTANEO, C., y LIPSHITZ, H. **Criterios para solucionar problemas de comercialización de productos agropecuarios en pequeña escala.** Serie Documentos de Capacitación, 3, Buenos Aires, 2008.

CHAVES, M., MACINTYRE, T., VERSCHOOR, G., & Wals, A. E. J. Radical ruralities in practice: Negotiating buen vivir in a Colombian network of sustainability. **Journal of Rural Studies**, v. 59, p. 153–162, 2018. Disponible em: <https://doi.org/10.1016/j.jrurstud.2017.02.007>

COONEY, P. Argentina y Brasil: Tendencias de desindustrialización y reprimarización. Políticas deficiencia, tecnología e innovación La emergencia de los instrumentos sectoriales en Argentina y Brasil, p. 39-69. En: FORCINITO, Karina; EMILIOZZI, Sergio (comp.). Políticas de ciencia, tecnología e innovación : la emergencia de los instrumentos sectoriales en Argentina y Brasil. Los Polvorines: Universidad Nacional de General Sarmiento, 2020. Disponible em: [http://repositorio.ungs.edu.ar:8080/xmlui/bitstream/handle/UNGS/814/9789876304788\\_completo.pdf?sequence=1&isAllowed=y#page=39](http://repositorio.ungs.edu.ar:8080/xmlui/bitstream/handle/UNGS/814/9789876304788_completo.pdf?sequence=1&isAllowed=y#page=39).

DI NUCCI, J. I. **Uso corporativo del territorio, circuito superior de supermercados y red urbana bonaerense.** En **XII Biental del Coloquio Transformaciones Territoriales: Interrogantes y desafíos en las territorialidades emergentes.** Asociación de Universidades Grupo Montevideo, 2018. Disponible em: <https://ri.conicet.gov.ar/handle/11336/142907>

DUMONT, A. M., GASSELIN, P., y BARET, P. V. Transitions in agriculture: Three frameworks highlighting coexistence between a new agroecological configuration and an old, organic and conventional configuration of vegetable production in Wallonia (Belgium). **Geoforum**, v. 108, p. 98–109, 2020. Disponible em: <https://doi.org/10.1016/j.geoforum.2019.11.018>

GARCIA, F. V., IRIARTE, V. S., ISCHIA, C. M., PISCIONE, C. J., & VILLAGRA, C. M. Actores y redes territoriales: Su aporte en las estrategias de comercialización, comunicación y educación en el contexto por la pandemia COVID-19 [Info:ar-repo/semantics/libro]. **Estación Experimental Agropecuaria Balcarce**, INTA, 2021. Disponible em: <http://repositorio.inta.gob.ar:80/handle/20.500.12123/9234>

GONZÁLEZ, E., GÓMEZ, C., y MORICZ, M. Normativas vinculadas a los procesos de producción y comercialización de la agricultura familiar urbana y periurbana. Buenos Aires, Argentina, **Ediciones INTA**, 2013. Disponible em: [https://issuu.com/intacipaf/docs/inta\\_normativas\\_vinculada\\_a\\_proc.\\_d/3](https://issuu.com/intacipaf/docs/inta_normativas_vinculada_a_proc._d/3)

GUSTAVO-PAZ, R., y MARIANA-INFANTE, C. Circuitos cortos de comercialización: El juego entre lo disponible y lo posible en la agricultura familiar. **Economía Y Sociedad**, v. 25, n. 58, p. 35–49, 2020. Disponible em: <http://dx.doi.org/10.15359/eyes.25/58.3>

LE VELLY, R., & DUFEU, I. Alternative food networks as “market agencements”: Exploring their multiple hybridities. **Journal of Rural Studies**, v. 43, p. 173–182, 2016. Disponible em: <https://doi.org/10.1016/j.jrurstud.2015.11.015>

PADILLA, M. C., & GUZMÁN, E. S. Aportando a la construcción de la Soberanía Alimentaria desde la Agroecología. **Ecología Política**, v. 38, p. 43–51, 2009. Disponible em: <http://www.jstor.org/stable/20743517>

PAZ, R., JARA, C., y NAZAR, P. Economía social y agricultura familiar. La experiencia de la Feria de Villa Río Hondo (Argentina). Cayapa. **Revista Venezolana de Economía Social**, v. 13, n. 25, p. 53–74. Universidad de los Andes Mérida, Venezuela, 2013. Disponible em: <http://www.redalyc.org/articulo.oa?id=62230147003>

PICADO, W. Revolución Verde (Tercer Mundo, 1941-2020). En: Muzlera, J. y Salomón, A. **Diccionario del agro iberoamericano**. Buenos Aires: TeseoPress, 2022. Disponible em: <https://www.teseopress.com/diccionarioagro/>.

PIMBERT, M. **Agroecology as an Alternative Vision to Conventional Development and Climate-smart Agriculture**. *Development*, v. 58, n.2, p. 286–298, 2016. Disponible em: <https://doi.org/10.1057/s41301-016-0013-5>

SVAMPA, M. N. Consenso de los commodities y lenguajes de valoración en América Latina. **Nueva sociedad**, v. 244, p. 30–46, 2013. Disponible em: <https://nuso.org/articulo/consenso-de-los-commodities-y-lenguajes-de-valoracion-en-america-latina/>

VITERI, M. L., VITALE, J., y QUINTEROS, G. **Innovar en tiempos de pandemia. Agricultura familiar en la Argentina**. Buenos Aires, Argentina. Ediciones INTA, 2020. Disponible em:

[https://inta.gob.ar/sites/default/files/inta\\_innovar\\_en\\_tiempos\\_de\\_pandemia\\_agricultura\\_familiar\\_en\\_la\\_argentina\\_2020.pdf](https://inta.gob.ar/sites/default/files/inta_innovar_en_tiempos_de_pandemia_agricultura_familiar_en_la_argentina_2020.pdf)

WHATMORE, S., STASSART, P., y RENTING, H. **What's Alternative about Alternative Food Networks? Environment and Planning A: Economy and Space**, 35(3), 389–391, 2003. Disponível em: <https://doi.org/10.1068/a3621>

ZARRILLI, A. G. La Naturaleza puesta en Jaque: La Expansión de la Frontera Agropecuaria en Argentina y su Impacto Socio-Ambiental (1980-2017). *Historia Ambiental Latinoamericana Y Caribeña (HALAC) Revista De La Solcha*, 10(1), p. 125–149, 2020. Disponível em: <https://doi.org/10.32991/2237-2717.2020v10i1.p125-149>